

IT Guida di riferimento rapido

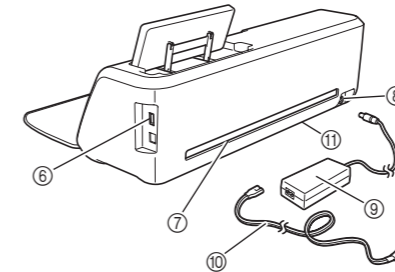
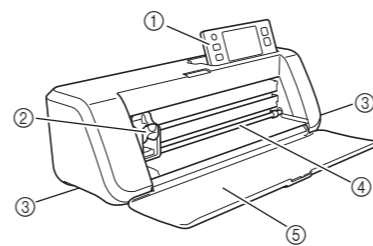
Leggere prima "Importanti istruzioni di sicurezza" nella Guida di sicurezza del prodotto.
Per le istruzioni dettagliate, fare riferimento al Manuale di istruzioni (versione PDF sul CD o cartacea).

* **E' inoltre possibile scaricare il Manuale di istruzioni da Brother Solution Center (<http://support.brother.com>).**

- **Utilizzare una combinazione di taglierina e supporto adeguata al materiale da tagliare, come indicato nella tabella seguente.** (A seconda del modello della macchina potrebbero rendersi necessari acquisti aggiuntivi.) Inoltre, regolare l'estensione della taglierina e la pressione di taglio.

IMPORTANTE

Componenti principali



- ① Pannello operativo
- ② Carrello
- ③ Maniglie
- ④ Apertura per supporti
- ⑤ Coperchio vassoio anteriore
- ⑥ Porta USB (per un'unità Flash USB)
- ⑦ Apertura
- ⑧ Jack di alimentazione CC
- ⑨ Adattatore CA
- ⑩ Cavo di alimentazione CA
- ⑪ Vetro dello scanner (al fondo della macchina)

Selezione del supporto

• Questa tabella fornisce indicazioni generiche. Prima di realizzare il progetto, fare una prova applicando lo stesso materiale.

Materiale e relativo spessore	Supporto			Foglio per il taglio di tessuti	
	Supporto standard (viola e turchese)	Supporto adesivo a media aderenza (rosa e turchese)	Supporto adesivo a bassa aderenza (turchese)	Foglio termo adesivo per applicazioni su tessuto (rinforzo bianco)	Supporto adesivo ad alta aderenza per tessuti
Carta					
Carta da stampa 80 g/m ² (0,1 mm)	⊘		✓		
Carta per scrapbooking (sottile) 120 g/m ² (0,15 mm)		✓*	✓		
Carta per scrapbooking (media-spessa) 200 g/m ² (0,25 mm)	✓	✓	✓*		
Cartoncino (sottile) 200 g/m ² (0,25 mm)	✓	✓	✓*		
Cartoncino (medio-spesso) 280 g/m ² (0,35 mm)	✓	✓			
Pergamena, carta da ricalco 0,07 mm		✓	✓		
Cartoncino per poster (sottile) 280 g/m ² (0,35 mm)	✓				
Cartoncino per poster (spesso) 400 g/m ² (0,5 mm)	✓				
Tessuto					
Tessuto di cotone sottile (per trapuntatura) 0,25 mm	✓				✓
Tessuto di cotone sottile (non per trapuntatura) 0,25 mm	✓			✓	
Flanella (per trapuntatura) 0,6 mm	✓				✓
Flanella (non per trapuntatura) 0,6 mm	✓			✓	
Feltro 1 mm	✓			✓	
Denim 14 oz 0,75 mm	✓			✓	
Altro					
Foglio di plastica (PP) 0,2 mm	✓	✓			
Vinile 0,2 mm	✓	✓			
Magnete 0,3 mm	✓	✓			
Adesivo o bollino adesivo 0,2 mm		✓	✓		

Applicazione del materiale al supporto

Nota

- Si sconsiglia di utilizzare carta craft o tessuto rivestito da uno strato decorativo (facilmente staccabile), come lamé o alluminio. Se si prova o si utilizza questo tipo di materiali, si consiglia di pulire il vetro dello scanner sul fondo della macchina dopo ogni uso.

Con tessuto

Dopo aver consultato la precedente tabella, utilizzare un foglio per il taglio di tessuti. Per i dettagli, fare riferimento alle istruzioni accluse con il foglio summenzionato.

Foglio termo adesivo per applicazioni su tessuto:

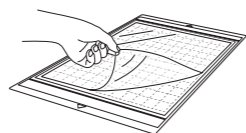
- Rinforza il tessuto in modo da consentire di ritagliare vari disegni.
- La consistenza originaria potrebbe cambiare dato che resta attaccato al retro del tessuto.

* Per l'uso con il supporto standard. Non collocare il tessuto rinforzato con il foglio termo adesivo direttamente su un supporto ad alta aderenza per tessuti.

- Supporto adesivo ad alta aderenza per tessuti:
- Applicando questo supporto adesivo al supporto standard, si aumenta l'adesività del supporto.
- A seconda della forma, potrebbe non essere possibile tagliare bene il disegno.

Con carta

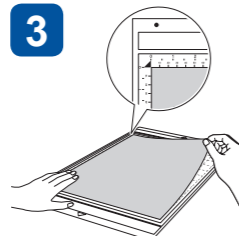
1



Staccare il foglio protettivo.

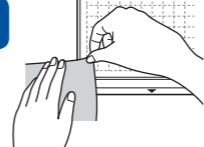
- * Non buttare il foglio protettivo staccato dal supporto.
- * Per conservare l'adesività, attaccare il foglio protettivo al lato adesivo del supporto dopo l'uso.

3



Applicare il materiale al lato adesivo del supporto.

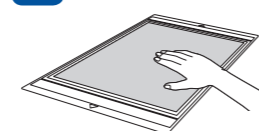
2



Prima di applicare il materiale al supporto, utilizzare un angolo del lato adesivo del supporto per provarne l'adesività.

- * Utilizzare il supporto adesivo a bassa aderenza con carta per fotocopie e carta liscia. Dato che il supporto standard presenta un'elevata adesività, i materiali potrebbero restare attaccati al supporto rendendo il supporto inutilizzabile.

4



Fissare saldamente tutto il materiale al supporto.
* Controllare che non vi siano pieghe e che nessuna parte si possa arricciare.

Taglierina (supporto)

• Questa tabella fornisce indicazioni generiche. Prima di creare il progetto, eseguire un taglio di prova con lo stesso materiale.

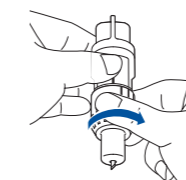
Materiale e relativo spessore	Impostazione scala taglierina	Impostazione pressione di taglio	Taglierina	
			Taglierina standard (turchese)	Taglierina per taglio profondo (viola)
Carta				
Carta da stampa 80 g/m ² (0,1 mm)	3	-1	✓	
Carta per scrapbooking (sottile) 120 g/m ² (0,15 mm)	3,5	0	✓	
Carta per scrapbooking (media-spessa) 200 g/m ² (0,25 mm)	4	0	✓	
Cartoncino (sottile) 200 g/m ² (0,25 mm)	4	0	✓	
Cartoncino (medio-spesso) 280 g/m ² (0,35 mm)	5	0	✓	
Pergamena, carta da ricalco 0,07 mm	3	0	✓	
Cartoncino per poster (sottile) 280 g/m ² (0,35 mm)	5,5	0	✓	
Cartoncino per poster (spesso) 400 g/m ² (0,5 mm)	7,5	4	✓	
Tessuto				
Tessuto di cotone sottile (per trapuntatura) 0,25 mm	4	4	✓	
Tessuto di cotone sottile (non per trapuntatura) 0,25 mm	4	4	✓	
Flanella (per trapuntatura) 0,6 mm	6,5	4	✓	
Flanella (non per trapuntatura) 0,6 mm	6,5	4	✓	
Feltro 1 mm	5	5		✓
Denim 14 oz 0,75 mm	5,5	6		✓
Altro				
Foglio di plastica (PP) 0,2 mm	4	0	✓	
Vinile 0,2 mm	4	0	✓	
Magnete 0,3 mm	5,5	0	✓	
Adesivo o bollino adesivo 0,2 mm	4	0	✓	

Regolazione dell'estensione della taglierina



Rimuovere il cappuccio di protezione.

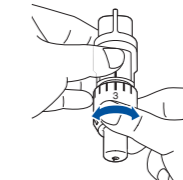
- * Dopo l'uso, ricordarsi di far rientrare la taglierina all'interno del supporto e rimettere il cappuccio di protezione.



Ruotare completamente il tappo verso destra per estendere la punta della taglierina al massimo.

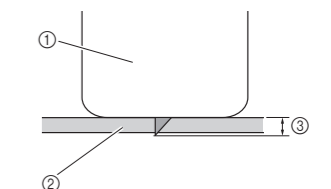
Nota

- Dopo aver regolato l'estensione della taglierina, eseguire un taglio di prova (fare riferimento al retro di questo foglio).



Dopo aver consultato la precedente tabella, regolare l'estensione della taglierina sull'impostazione indicata.

- * Se il materiale non viene tagliato bene, anche dopo aver regolato l'impostazione, aumentare l'impostazione con incrementi di 0,5. Se si taglia il materiale aumentando l'impostazione con incrementi superiori a 0,5, la taglierina potrebbe estendersi troppo e spezzarsi. Se la taglierina si spezza, potrebbe non essere più in grado di tagliare.

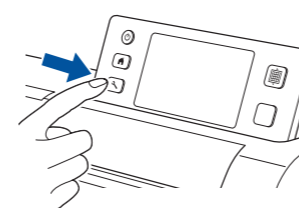


- ① Estremità del tappo del supporto
- ② Materiale da tagliare
- ③ Lunghezza della punta della taglierina

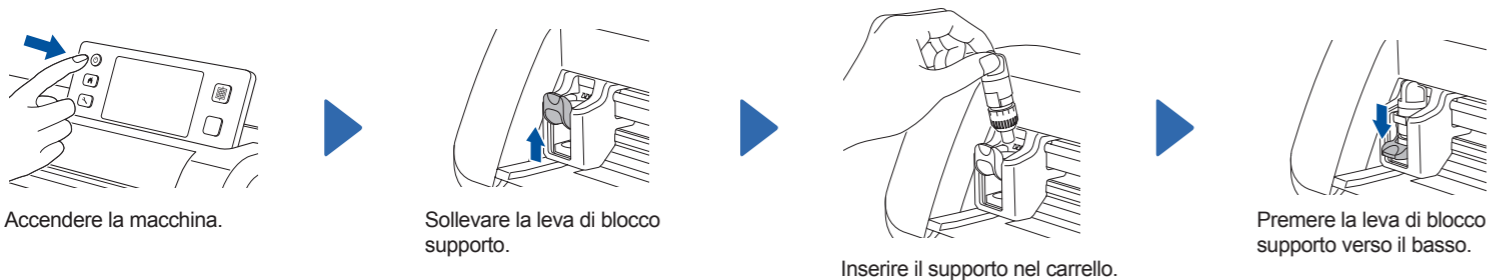
* La taglierina è in grado di tagliare anche se sporge solo leggermente dal supporto. Una eccessiva estensione potrebbe spezzare la taglierina.

Regolazione della pressione di taglio

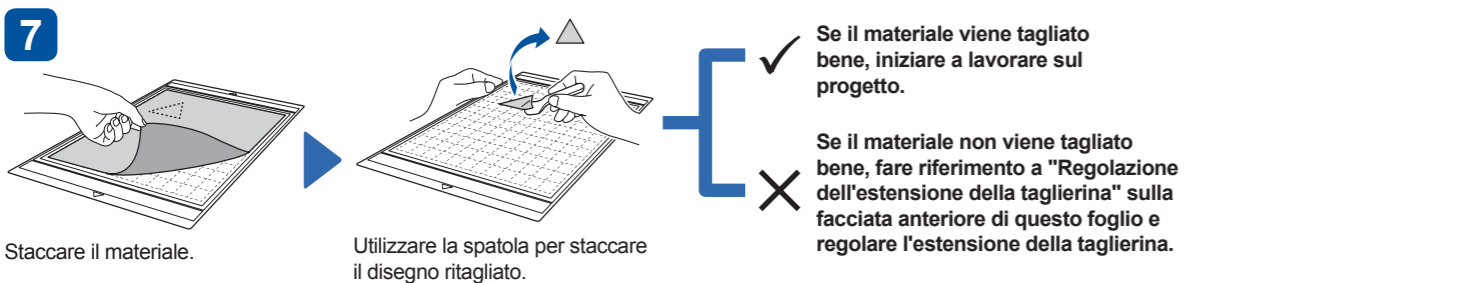
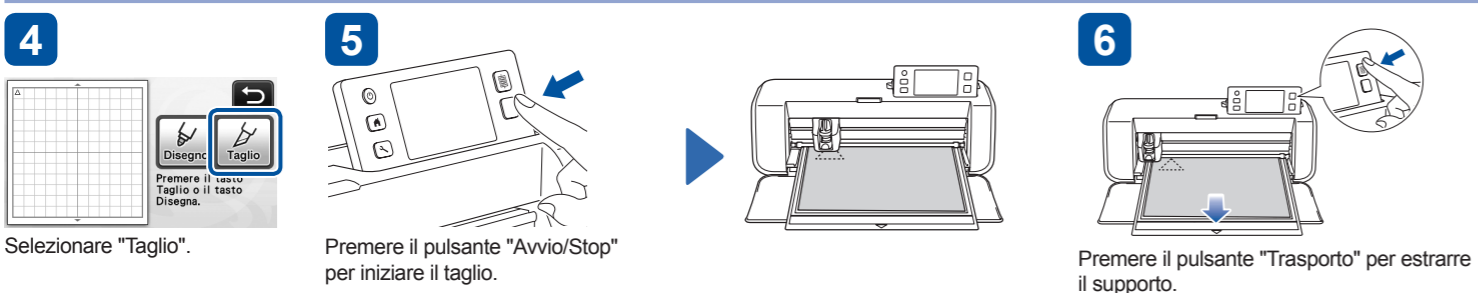
- * Se il materiale non viene tagliato bene anche dopo aver regolato l'estensione della taglierina, aumentare la pressione di taglio.



Installazione del supporto

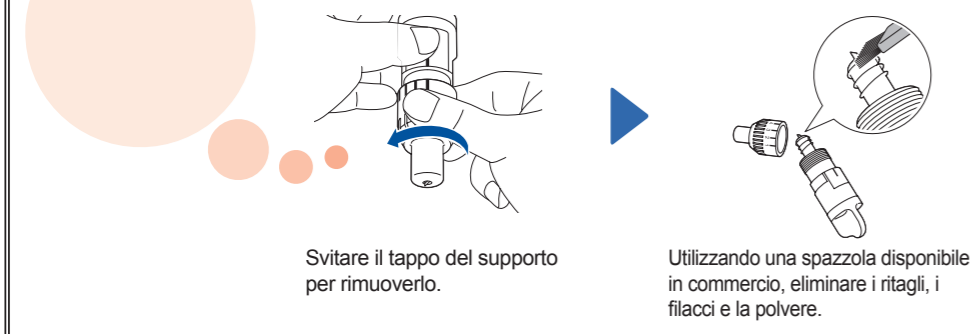


Taglio di prova



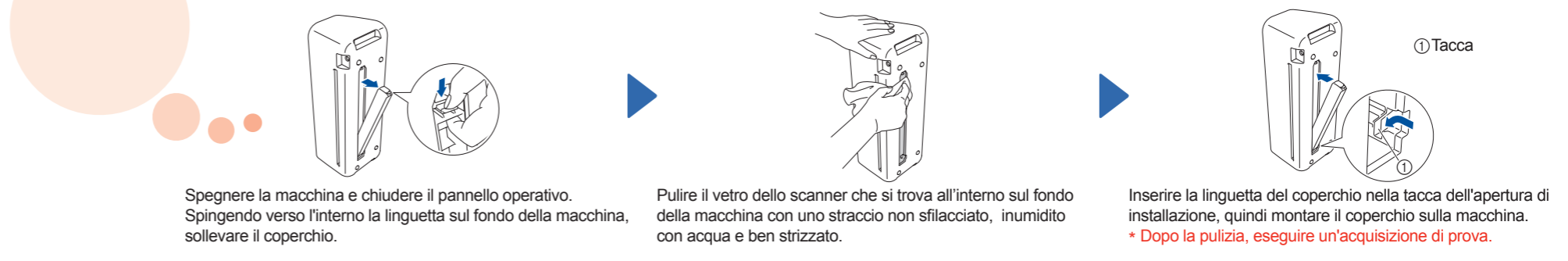
Pulizia del supporto

Pulire il supporto dopo ogni utilizzo.

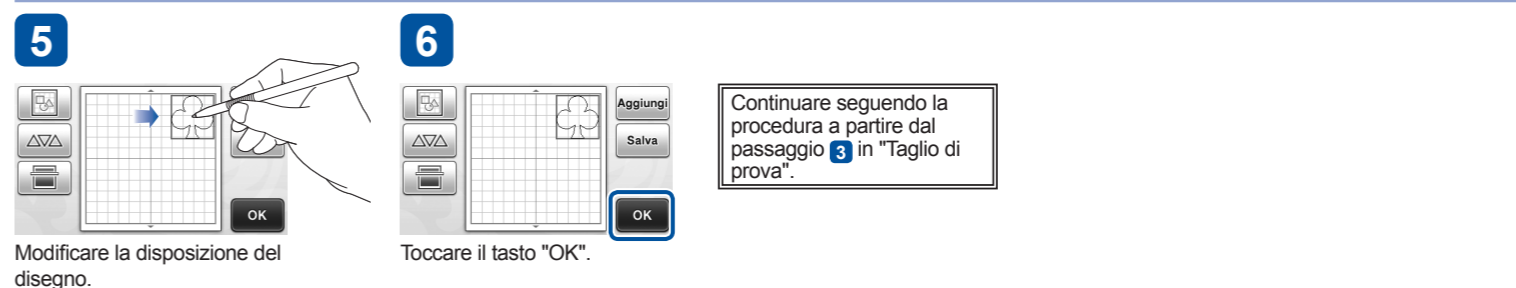


Pulizia del vetro dello scanner

Se l'immagine, il disegno o la fotografia non viene acquisita correttamente per creare dati di taglio, pulire il vetro dello scanner.



Taglio di un disegno selezionato (trifoglio)



Utilizzo della modalità 'Taglio diretto' per tagliare un disegno tracciato sul materiale

